

Adroddiad ar Effaith Mockingbird 2022

Adroddiad ar Effaith Mockingbird 2022

Cefndir y Rhaglen Mockingbird

Mae Mockingbird yn rhaglen fyd-eang arobryn arloesol sy'n cael ei harwain gan y Rhwydwaith Maethu yn y DU ac mae'n darparu gofal maeth cynaliadwy. Mae'n fodel sy'n seiliedig ar dystiolaeth wedi'i strwythuro o gwmpas y gefnogaeth a'r perthnasoedd sy'n cael eu darparu gan deulu estynedig.

Mae'r model yn meithrin y perthnasoedd rhwng plant, pobl ifanc a theuluoedd maeth, gan eu cefnogi i adeiladu cymuned ofalgar a gwydn. Mae cymuned y clwstwr yn cael ei arwain gan ofalydd cartref hwb a gweithiwr cyswllt, gyda chefnogaeth eu gwasanaeth maethu, ac mae'n cynnig cefnogaeth ac arweiniad hanfodol gan gymheiriaid ynghyd â gweithgareddau cymdeithasol a nosweithiau cysgu drosodd i gryfhau perthnasoedd a sefydlogrwydd.

Gwylwch 'Mockingbird: Teulu Enfawr' i glywed gan rai sy'n rhan o'r rhaglen hon.

Croeso i'r Adroddiad ar Effaith Mockingbird 2022!

Mae'r adroddiad hwn yn disgrifio cyfnod o newid, rhwng Ebrill 2021 a Mawrth 2022, wrth i'r wlad a'r gymuned Mockingbird bontio yn dilyn cyfnod hir dan glo cenedlaethol i ddod yn ôl at ffyrdd 'normal' hen a newydd.

Gyda chyffro mawr a pheth anesmwythyd y bu i ni ailgychwyn ein rhaglen o ddigwyddiadau cenedlaethol Mockingbird wyneb yn wyneb unwaith eto. Gan gychwyn yn yr hydref gyda gweithdai creadigol i blant a phobl ifanc oedd yn rhan o'n tîm cynhyrchu ffilmiau a'r grŵp Nest, drwy gydol y flwyddyn fe lwyddon ni i ddod â gofalwyr maeth, staff gwasanaethau a'r Tîm Mockingbird at ei gilydd i rannu digwyddiadau dysgu a datblygu ar draws y DU.

Fe groesawon ni 21 o wasanaethau maethu newydd a chafodd 25 o glystyrau newydd eu lansio rhwng 2021 a 2022. Rydyn ni bellach yn gweithio gyda 62 o wasanaethau sy'n cynnal bron 120 o glystyrau.

Mae'r adroddiad sy'n dilyn yn rhoi mwy o fanylion ar y ffigurau yn ogystal â'r straeon y tu ôl iddyn nhw. Fodd bynnag, mae'n glod enfawr i'r dros 3,000 o oedolion, plant a phobl ifanc sy'n rhan o glystyrau Mockingbird, yn ogystal â thîm y Rhwydwaith Maethu, fod Mockingbird nid yn unig wedi goroesi, ond wedi ffynnu yn ystod y pandemig. Rydyn ni'n gallu parhau i adrodd ar gyrhaeddiad cynyddol deilliannau Mockingbird ar draws y DU, yn eu plith: sefydlogrwydd, cefnogaeth, creadigrwydd, hwyl, cariad ac ymdeimlad enfawr o obaith.

Llinell amser

Mae'r diweddariad hwn yn cynnwys llinell amser o ddyfyniadau wedi eu cymryd o adroddiadau misol i ddangos sut brofiad gafodd rhai o'r clystyrau yn ystod y flwyddyn hon.

EBR
2021

Fe gawson ni blant o ddau gartref ategol i gysgu drosodd gyda'i gilydd y mis yma – roedd y plant wedi bod yn byw mewn cartref gyda'i gilydd ar un adeg ac roedd hi'n wych iddyn nhw gael amser dros nos gyda'i gilydd ar ôl cyfnod hir o beidio gweld ei gilydd oherwydd cyfyngiadau Covid. Gofalydd cartref hwb

Map Mockingbird

Mae'r mapiau hyn yn dangos lleoliad 62 o bartneriaid Mockingbird gyda 119 o glystyrau ym mis Ionawr 2023; cliciwch ar gylch y rhanbarth i chwyddo'r map.

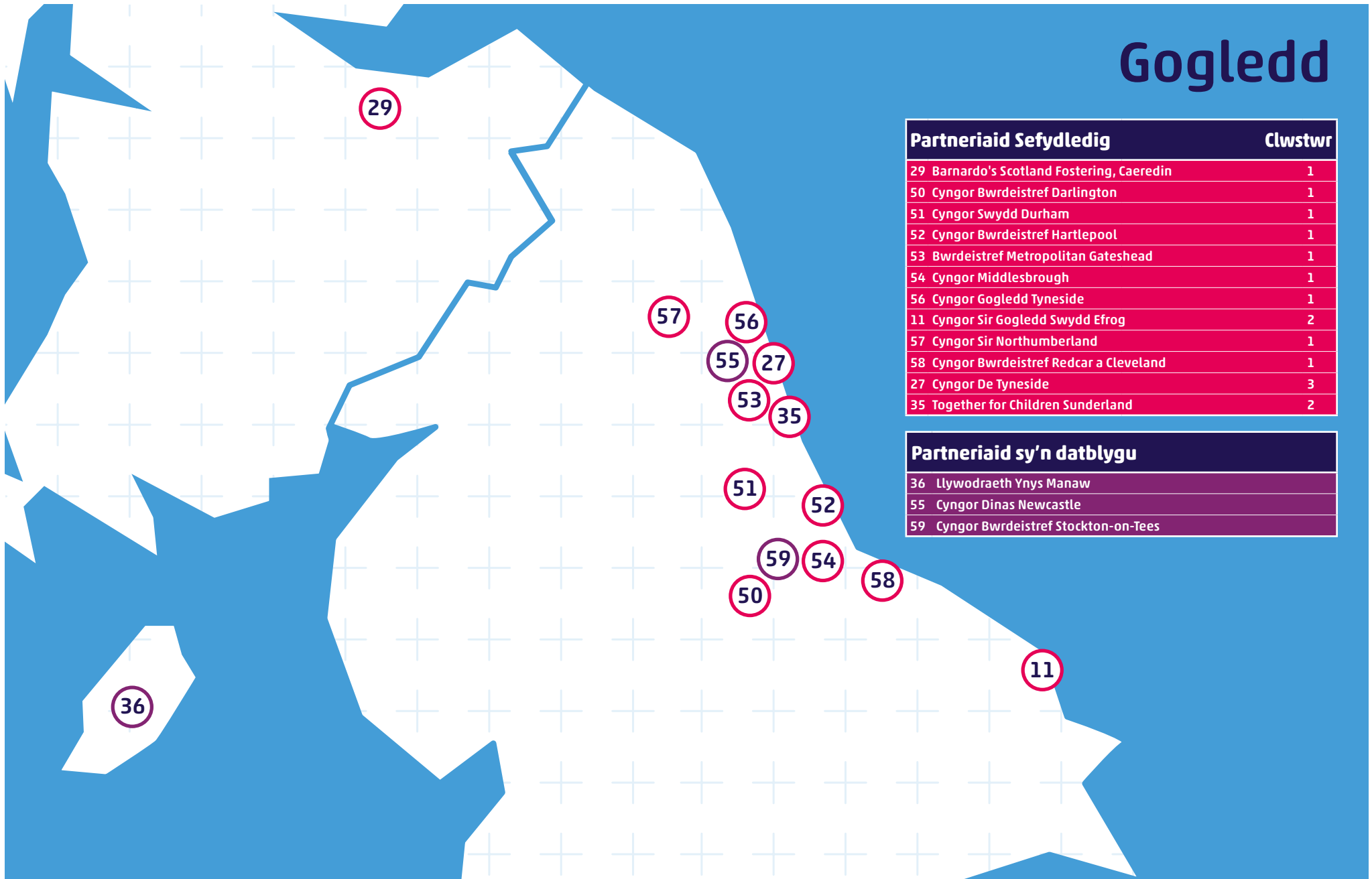


Partneriaid Sefydledig		Clwstwr	
GOGLEDD	29 Barnardo's Scotland Fostering, Caeredin	1	
	50 Cyngor Bwrdeistref Darlington	1	
	51 Cyngor Swydd Durham	1	
	52 Cyngor Bwrdeistref Hartlepool	1	
	53 Bwrdeistref Metropolitan Gateshead	1	
	54 Cyngor Middlesbrough	1	
	56 Cyngor Gogledd Tyneside	1	
	11 Cyngor Sir Gogledd Swydd Efrog	2	
	57 Cyngor Sir Northumberland	1	
	58 Cyngor Bwrdeistref Redcar a Cleveland	1	
	27 Cyngor De Tyneside	3	
	35 Together for Children Sunderland	2	
	CANOLBARTH	31 Cyngor Bwrdeistref Metropolitan Barnsley	3
		30 Cyngor Dwyrain Swydd Gaer	2
15 Cyngor Dosbarth Bwrdeistref Metropolitan Bradford		1	
2 Ymddiriedolaeth Gwasanaethau Plant Doncaster		4	
23 Cyngor Sir y Fflint		3	
8 Fostering People		1	
40 Cyngor Dinas Hull		1	
34 Cyngor Kirklees		1	
1 Cyngor Dinas Leeds		10	
38 Cyngor Bwrdeistref Rochdale		1	
20 Cyngor Bwrdeistref Metropolitan Rotherham		3	
28 Cyngor Dinas Sheffield		2	
7 Cyngor Bwrdeistref Metropolitan Stockport		3	
12 Cyngor Sir Suffolk		3	
37 Partneriaeth Parhaol Rhanbarthol Together4Children		4	
32 Cyngor Wakefield	3		
13 Cyngor Walsall	5		
26 Cyngor Bwrdeistref Warrington	3		
14 Cyngor Wigan	2		

Partneriaid Sefydledig		Clwstwr
DE	42 Cyngor Swydd Buckingham	1
	44 Cyngor Swydd Dyfnaint	1
	45 Cyngor Dorset	1
	9 Cyngor Swydd Hertford	6
	10 Cyngor Bwrdeistref Llundain Barking a Dagenham	6
	16 Cyngor Bwrdeistref Llundain Hackney	3
	33 Cyngor Bwrdeistref Llundain Haringey	1
	25 Cyngor Bwrdeistref Llundain Merton	1
	3 Cyngor Bwrdeistref Llundain Tower Hamlets	2
	17 Cyngor Bwrdeistref Llundain Waltham Forest	2
	4 NFG Heath Farm	5
	19 NFG Llundain a De Ddwyrain Lloegr	1
	21 Cyngor Gogledd Gwlad yr Haf	4
	5 Cyngor Sir Rhydychen	2
	39 Cyngor Dinas Portsmouth	4
	6 Cyngor Bwrdeistref Greenwich	4
18 Children First Slough	1	
22 Cyngor Sir Surrey	2	
48 Cyngor Sir Gorllewin Sussex	1	

Partneriaid sy'n datblygu	
GOGLEDD	36 Llywodraeth Ynys Manaw
	55 Cyngor Dinas Newcastle
	59 Cyngor Bwrdeistref Stockton-on-Tees
CANOL-BARTH	24 Cyngor Dinas Manceinion
	62 Cyngor Bury
DE	60 Achieving for Children Windsor a Maidenhead
	61 Cyngor Swydd Caerloyw
	41 Cyngor Bwrdeistref Llundain Lambeth
	46 Cyngor Dinas Southampton
	43 Cyngor Dinas Southend-on-Sea
	47 Cyngor De Swydd Gaerloyw
49 Cyngor Bwrdeistref Wokingham	

Gogledd



Partneriaid Sefydledig

Clwstwr

29	Barnardo's Scotland Fostering, Caeredin	1
50	Cyngor Bwrdeistref Darlington	1
51	Cyngor Swydd Durham	1
52	Cyngor Bwrdeistref Hartlepool	1
53	Bwrdeistref Metropolitan Gateshead	1
54	Cyngor Middlesbrough	1
56	Cyngor Gogledd Tyneside	1
11	Cyngor Sir Gogledd Swydd Efrog	2
57	Cyngor Sir Northumberland	1
58	Cyngor Bwrdeistref Redcar a Cleveland	1
27	Cyngor De Tyneside	3
35	Together for Children Sunderland	2

Partneriaid sy'n datblygu

36	Llywodraeth Ynys Manaw
55	Cyngor Dinas Newcastle
59	Cyngor Bwrdeistref Stockton-on-Tees

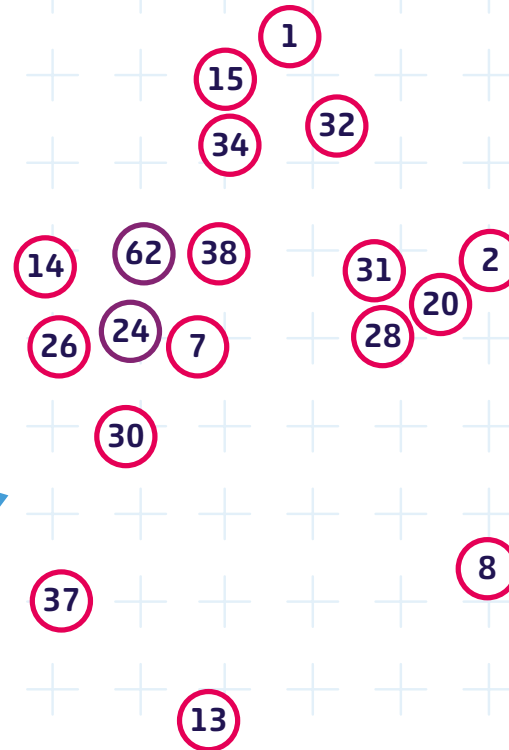
Canolbarth

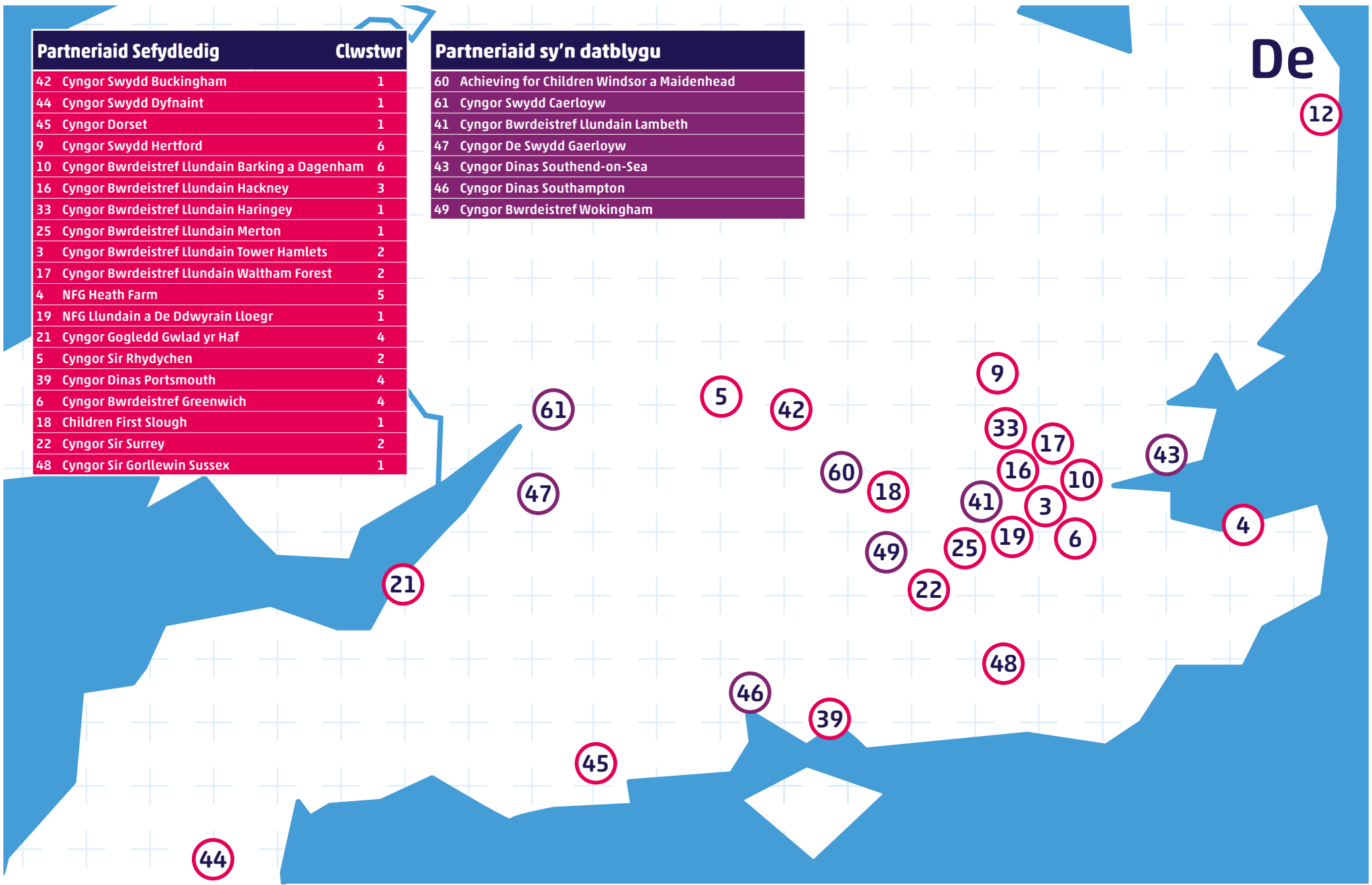
Partneriaid Sefydledig Clwstwr

31	Cyngor Bwrdeistref Metropolitan Barnsley	3
30	Cyngor Dwyrain Swydd Gaer	2
15	Cyngor Dosbarth Bwrdeistref Metropolitan Bradford	1
2	Ymddiriedolaeth Gwasanaethau Plant Doncaster	4
23	Cyngor Sir y Fflint	3
8	Fostering People	1
40	Cyngor Dinas Hull	1
34	Cyngor Kirklees	1
1	Cyngor Dinas Leeds	10
38	Cyngor Bwrdeistref Rochdale	1
20	Cyngor Bwrdeistref Metropolitan Rotherham	3
28	Cyngor Dinas Sheffield	2
7	Cyngor Bwrdeistref Metropolitan Stockport	3
12	Cyngor Sir Suffolk	3
37	Partneriaeth Parhaol Rhanbarthol Together4Children	4
32	Cyngor Wakefield	3
13	Cyngor Walsall	5
26	Cyngor Bwrdeistref Warrington	3
14	Cyngor Wigan	2

Partneriaid sy'n datblygu

24	Cyngor Dinas Manceinion
62	Cyngor Bury



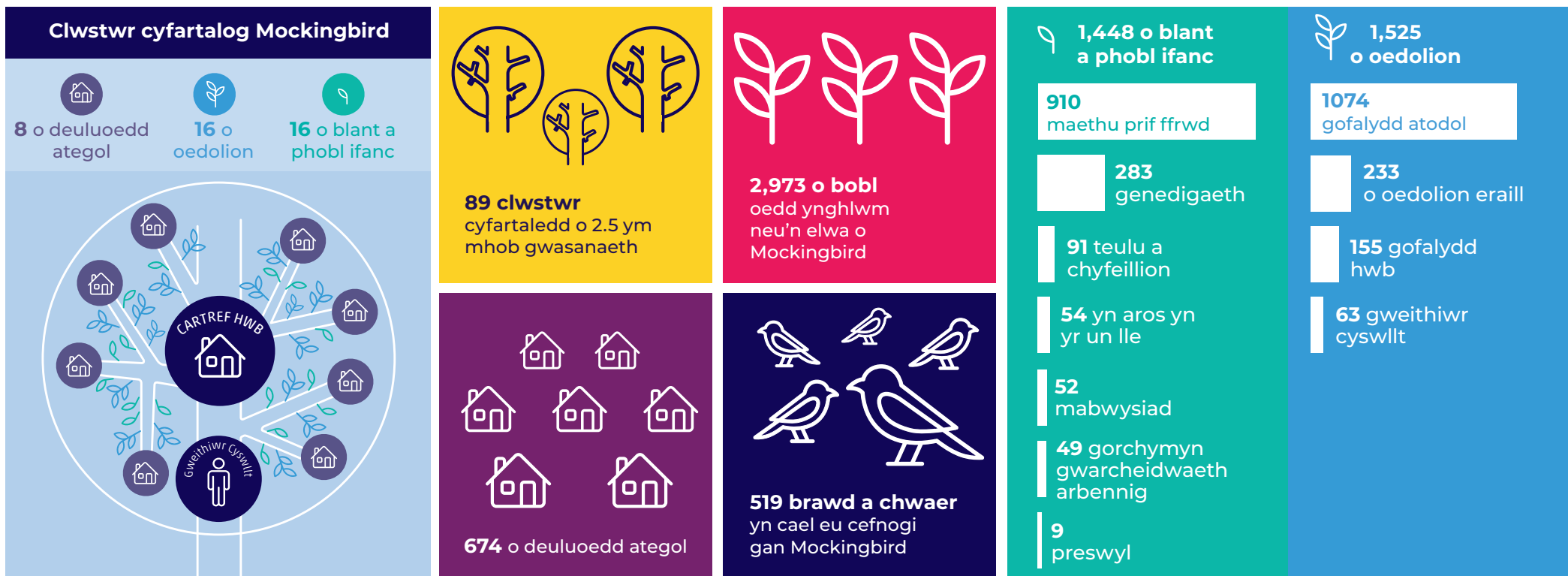


Partneriaid Sefydledig	Clwstwr
42 Cyngor Swydd Buckingham	1
44 Cyngor Swydd Dyfnaint	1
45 Cyngor Dorset	1
9 Cyngor Swydd Hertford	6
10 Cyngor Bwrdeistref Llundain Barking a Dagenham	6
16 Cyngor Bwrdeistref Llundain Hackney	3
33 Cyngor Bwrdeistref Llundain Haringey	1
25 Cyngor Bwrdeistref Llundain Merton	1
3 Cyngor Bwrdeistref Llundain Tower Hamlets	2
17 Cyngor Bwrdeistref Llundain Waltham Forest	2
4 NFG Heath Farm	5
19 NFG Llundain a De Ddwyrain Lloegr	1
21 Cyngor Gogledd Gwlad yr Haf	4
5 Cyngor Sir Rhydychen	2
39 Cyngor Dinas Portsmouth	4
6 Cyngor Bwrdeistref Greenwich	4
18 Children First Slough	1
22 Cyngor Sir Surrey	2
48 Cyngor Sir Gorllewin Sussex	1

Partneriaid sy'n datblygu
60 Achieving for Children Windsor a Maidenhead
61 Cyngor Swydd Caerloyw
41 Cyngor Bwrdeistref Llundain Lambeth
47 Cyngor De Swydd Gaerloyw
43 Cyngor Dinas Southend-on-Sea
46 Cyngor Dinas Southampton
49 Cyngor Bwrdeistref Wokingham

Poblogaeth Mockingbird

Mae'r dudalen hon yn dangos poblogaeth pwynt mewn amser mewn 89 o glystyrau gweithredol gyda 36 partner ym mis Mawrth 2022. Mae crynodeb o'r data a gasglwyd o'r clystyrau hyn ar y tudalennau sy'n dilyn.



MAI
2021

Fe gawson ni ein cyfarfod cyntaf ers y cyfnod clo! Parti Eid yn y cartref hwb oedd o. Daeth pawb â bwyd ac roedd hi'n wych cael bod gyda'n gilydd unwaith eto. Gweithiwr Cyswllt

Mae chwech allan o'r 11 person ifanc yn y clwstwr yn dod o gefndiroedd Dwyrain Ewrop a does dim un o'r gofalywyr yn siarad iaith gyntaf yr un ohonyn nhw. Er mwyn cefnogi ein clwstwr rydyn ni'n creu llyfrgell o CDs, llyfrau, cylchgronau, gemau ac yn chwilio am gomics a llyfrau yn iaith gyntaf y bobl ifanc yma. Y nod yw y bydd y clwstwr cyfan, dros gyfnod o amser, yn ychwanegu at y llyfrgell ac yn dod yn rhan o'r gwaith o gyfnewid a rhannu syniadau, gweithgareddau a phrofiadau ar y cyd. Gofalydd cartref hwb

Cefnogaeth gymunedol

Wrth i'r wlad symud allan o'r cyfyngiadau cadw pellter cymdeithasol, bachodd clystyrau ar y cyfle i gysylltu ac i gael hwyl gyda'i gilydd eto, gyda 1,190 o ddigwyddiadau cymdeithasol yn digwydd yn 2021-2022, dros ddwywaith cymaint â'r rhai ddigwyddodd y flwyddyn gynt.

Yn genedlaethol cafodd 347 o sesiynau hyfforddi eu cynnal mewn clystyrau a darparodd gofalwyr cartrefi hwb 321 o sesiynau mentora a hyfforddi.

Roedd nifer y nosweithiau cysgu drosodd bron wedi dyblu i 6,596 noson yn 2021-2022.

Wrth gymharu achosion o gysgu drosodd wedi'u cynllunio, cysgu drosodd brys a chefnogaeth ddydd yn 2021-2022, roedd 55% ohonynt yn gefnogaeth ddydd, 41% yn nosweithiau cysgu drosodd wedi'u cynllunio a 4% yn nosweithiau cysgu drosodd brys.



**dros 14,000 enghraifft
o gefnogaeth un i un**

Yn ogystal â chysgu drosodd a chefnogaeth ddydd, eleni fe gasglon ni ddata ar gefnogaeth un i un wyneb yn wyneb neu dros y ffôn, ar alwad fideo neu neges destun. Roedd dros 14,000 enghraifft o gefnogaeth un i un wedi'u cofnodi ar draws y rhaglen genedlaethol.

Eleni gwelwyd hefyd gynnydd yn nifer yr ymweliadau teuluoedd genedigol neu frodyr a chworydd gyda chefnogaeth Mockingbird, gyda 226 ymweliad wedi'i gofnodi.

“Mae fy mhlant a fi wir yn mwynhau gweld ein gilydd yn nhŷ Sali! Roedd ein hymweliad dwytha' yn hyfryd gan ein bod i gyd yn teimlo ein gallu bod yn ni'n hunain heb fod rhywun yn ein gwyllo ni drwy'r amser mewn amgylchedd clinigol.

Mae tŷ Sali'n rhoi lle i ni deimlo'n fwy cartrefol ac ymlaciedig. Wnaeth y plant a fi ddim stopio chwerthin yn ystod ein hymweliad dwytha' – fe gawson ni i gyd gymaint o hwyl!

Mae Sali a'i phartner yn groesawgar dros ben ac yn gwneud i ni deimlo'n gysurus. Dwi'n edrych ymlaen yn fawr at weld fy mhlant yno eto. Mae'n anhygoel cymaint gwell mae pob un ohonom yn teimlo wrth fynd i dŷ Sali. Dwi'n ddiolchgar iawn i Mockingbird am roi'r lle hyfryd hwn i ni lle gall fy mhlant a fi gael amser mor dda gyda'n gilydd!”

Adborth gan fam fiolegol ar ôl treulio amser gyda'r teulu gyda chefnogaeth gofalydd cartref hwb Mockingbird yn eu cartref.

MEH
2021

Rydw i wrth fy modd yn bod yn rhan o Mockingbird a fedra i ddim ei ganmol ddigon! Dylai pob gofalwr maeth fod â hyn yn ei le; nid yn unig ei fod yn wych i blant fod yn rhan ohono ond mae'r gefnogaeth a'r cysur y mae'n ei ddarparu i ofalwyr hefyd yn bwysig. Gofalydd atodol

Mae Swigod Ysgol yn 'byrstio' o hyd sy'n golygu bod plant a gofalwyr yn ynysu ac yn colli digwyddiadau ac ymweliadau. Rydyn ni'n ceisio dod o hyd i bethau i'w gwneud ar-lein fel bod pawb yn cael eu cefnogi – dydy hynny ddim yr un peth ond mae'n helpu. Gweithiwr Cyswllt

Fedra i ddim credu fod y plant yma i gyd yn derbyn gofal fel fi. Mae'n anhygoel, o'n i'n meddwl mai fi oedd yr unig un. Person Ifanc

Teulu enfawr

Gyda bron 1,500 o blant a phobl ifanc yn y clystyrau Mockingbird, mae miloedd o straeon am unigolion a chymunedau sy'n darparu cefnogaeth, cariad, arweiniad a chyfleoedd newydd i'w gilydd.

Mae bod yn rhan o gymuned genedlaethol hefyd yn cynnig cyfle i bobl ifanc roi cynnig ar bethau newydd, i gwrdd â phobl newydd ac i sicrhau bod eu lleisiau'n cael eu clywed.

Yn ystod y cyfnod clo hir dros y gaeaf yn 2021 daeth chwech o bobl ifanc – Intisa, Hawau, Liam, Lilly, Mariam a Tom – oedd yn rhan o glystyrau Mockingbird ar draws y wlad, at ei gilydd ar-lein i ffurfio tîm cynhyrchu gan gydweithio ar ffilm wedi'i animeiddio i rannu eu straeon a'u profiadau o fod yn rhan o Mockingbird.

**Gwylwch y ffilm orffenedig fan hyn
Mockingbird: Teulu Enfawr**



AWST 2021

Mae rhai o'r plant blwyddyn chwech yn mynd i'r ysgol uwchradd y mis nesaf felly gwahoddodd gofalydd y cartref hwb nhw i gael te yn ei dŷ gyda Sam, un o'n pobl ifanc, fyddai'n gallu rhannu ei brofiadau o fynd i'r ysgol uwchradd. Mae Sam yn hapus i gadw golwg ar y rhai iau wrth iddyn nhw setlo yn yr ysgol. Mae hyn yn wych nid yn unig i'r rhai sy'n newid ysgol ond hefyd i hunan-barch y plentyn hŷn. Gweithiwr Cyswllt

MEDI 2021

Achosodd y prinder tanwydd i ni orfod canslo ein taith i'r traeth, ond fe gawson ni ginio dydd Sul yn lle hynny. Roedd yn teimlo fel teulu estynedig gyda phawb yn mwynhau cwmni ei gilydd a'r bobl ifanc yn gwneud ymdrech hefyd. Gofalydd Cartref Hwb

Cynllun Nest Mockingbird

Ers 2019, mae pobl ifanc o gystyrau Mockingbird ar draws y DU wedi bod yn dod at ei gilydd am gyfres o weithgareddau a phrosiectau creadigol gyda chefnogaeth artistiaid gwadd ac ymarferwyr theatr.

Mae pobl ifanc sy'n ymuno â rhaglen Nest wedi cyd-gynllunio ac wedi cymryd rhan mewn amrywiaeth eang o weithdai, yn cynnwys: animeiddio, gwneud gemwaith, drymio, rap, gwneud ffilmiau, peintio, gwneud printiau, ysgrifennu graffiti, peintio gwydr, gwneud cacenni, collage, gwyddoniaeth wyllt a rhagor.

Roedd y cyfnodau clo a chadw pellter cymdeithasol wedi golygu bod sesiynau Nest wedi symud i fod ar-lein yn 2020 gyda deunyddiau celf yn cael eu hanfon i aelodau yn eu cartrefi. Ym mis Medi 2021 roedd modd i baw ddod at ei gilydd wyneb yn wyneb eto a bu rhai yn cymryd rhan mewn gweithdy peintio cydweithredol yng Nghanolfan Celfyddydau Canolbarth Lloegr (MAC) yn Birmingham.

Ers hynny mae dull cyfunol wedi cael ei ddefnyddio gyda sesiynau ar-lein

a rhai wyneb yn wyneb yn cael eu cynnig. Rydyn ni'n gyffrous y bydd Nest yn cael ei gynnig yn rhanbarthol o 2023, gan roi cyfle i fwy o bobl ifanc gymryd rhan.

Bu llwyddiant sesiynau ar-lein Nest yn ysbrydoliaeth i ni gynnig cyfres o sesiynau llesiant creadigol i oedolion, Mockingbird Chorus, rhwng Rhagfyr 2020 a Mawrth 2021 gyda gofalywyr a gweithwyr cyswllt yn mynychu sesiynau.



HYD
2021

Y mis yma dechreuodd cyfarfodydd Nest eto wyneb yn wyneb. Roedd hi'n hyfryd mynd â dau o'r plant o'r hwb ac fe gawson ni brofi cymaint o bethau am y tro cyntaf. Y tro cyntaf ar drên, y tro cyntaf i fynd am y diwrnod i Birmingham a'r tro cyntaf iddyn nhw gymryd rhan yn Nest. Ar y cychwyn roedden nhw'n ansicr, ond roed dy ddau wedi cael amser bendigedig. Roedd y ddau wedi mwynhau'r gweithdai celf ac wedi creu lluniau diddorol. Maen nhw hefyd wedi creu cyfeillgarwch hyfryd a dwi'n gobeithio y byddan nhw'n parhau i fod yn ddylanwad cadarnhaol ar y naill a'r llall. Gofalydd cartref hwb

Tyfu i fyny yn Mockingbird

Pan ymunais i â Mockingbird, o'n i'n 15 oed. Bryd hynny doeddwn i ddim yn gwybod beth i'w ddisgwyl. O'n i'n nerfus dros ben. Y person cyntaf i mi gwrdd â hi oedd fy ngofalydd hwb, Judith – mae hi'n anhygoel ac mae hi'n caru pawb yr un faint. Mae hi'n gwneud i mi deimlo bod croeso i mi a dwi'n mwynhau bod yn ei chwmmi hi. Mae hi'n gwneud i mi deimlo'n gartrefol.

Pan wnes i gyfarfod gweddill y clwstwr Mockingbird roedd hi'n anarferol, ond roedd hi'n gyffrous iawn i gyfarfod pobl newydd eraill oedd yn union fel fi. Roedd yr holl oedolion a'r plant yn derbyn pawb waeth pwy ydych chi na sut ydych chi'n edrych; mae hyn am ein bod ni i gyd yn yr un sefyllfa.

Dros amser rydw i wedi ffurfio perthnasoedd gyda mwy a mwy o bobl ac wedi cyfarfod ffrindiau newydd. O fy safbwynt i mae Mockingbird yn fwy na dim ond teulu: mae'n gasgliad o bobl sy'n meddwl yn yr un ffordd, pawb yn rhannu syniadau a meddyliau ac yn gwneud i bethau anhygoel ddigwydd. Rydw i wedi dod yn fwy hyderus gyda grwpiau o bobl ac wedi archwilio pethau newydd fel perfformio gyda'r grŵp Nest.

Mae'n clwstwr ni'n gwneud gweithgareddau gyda'i gilydd a dwi'n cael cefnogaeth gan y gofalydd i gyd, yn cynnwys fy ngofalydd fy hun. Rydyn ni'n mynd dros y wlad i gyd i grwydro, er enghraifft teithiau am y diwrnod i Lundain i weld y ddinas neu fynd i aros i Castleton am wythnos a mynd am dro sawl gwaith i weld y golygfeydd gyda'r holl ffrindiau rydyn ni wedi eu gwneud drwy fod yn rhan o Mockingbird. Felly, o fy safbwynt i mae Mockingbird yn anhygoel.

Dwi yn y brifysgol ar hyn o bryd, ac mae Mockingbird wedi gwella fy mherthnasoedd gyda phobl ac wedi codi fy hyder. Dwi'n ddiolchgar iawn i Mockingbird am wneud gwahaniaeth.



HYD
2021

Dyweddodd un o'n plant wrth ei ofalydd ei fod "yn teimlo fod gen i ffrind nawr". Roedd o wedi gofyn am gael mynd i chwarae gydag ŵyr gofalydd y cartref hwb, ac fe aethon nhw i'r sinema gyda'i gilydd. Roedd yn hyfryd eu gweld nhw. Gofalydd Cartref Hwb

Bu ein gofalydd cartref hwb yn cefnogi mam a'i baban i ddychwelyd adref. Heb Mockingbird fyddai'r lefel o gefnogaeth angenrheidiol i ganiatáu iddyn nhw fynd adref gyda'i gilydd ddim wedi bod ar gael. Gweithiwr cyswllt

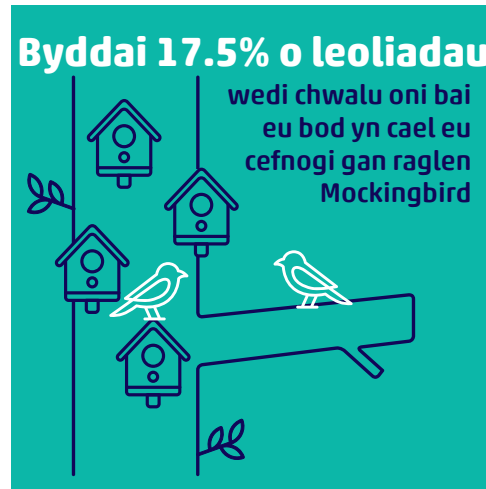
Cadw a sefydlogrwydd

Mae perthnasoedd sy'n cael eu ffurfio mewn clystyrau Mockingbird yn cynnig lluo o gyfleoedd am ymyriadau cefnogol ac adferol dan arweiniad gofalydd y cartref hwb a'r gweithiwr cyswllt gyda'r nod o gynnal sefydlogrwydd mewn teuluoedd ategol.

Caiff data allweddol ei gasglu i ganiatáu dealltwriaeth o sut mae gweithgaredd Mockingbird yn cyfrannu at sefydlogi perthnasoedd a thrwy hynny sefydlogi lleoliadau a allai fel arall fod wedi arwain at berson ifanc yn symud neu at ofalydd yn gadael ei swydd.

O blith y 1,775 gofalydd ategol fu'n cymryd rhan yn y rhaglen rhwng mis Mai 2018 a mis Mawrth 2022, adroddodd y gwasanaethau y byddai 162 ohonyn nhw wedi ymddiswyddo heb y gefnogaeth gafodd ei darparu gan raglen Mockingbird.

O blith y 2,175 o blant a phobl ifanc mewn lleoliadau oedd yn cymryd rhan yn y rhaglen rhwng mis Mai 2018 a mis Mawrth 2022, adroddodd y gwasanaethau bod 382 o leoliadau wedi cael eu hatal rhag chwalu.



Ymunodd Lewis, sy'n 11 oed, a'i ofalydd maeth hir dymor â'n clwstwr y llynedd. Mae gan Lewis anawsterau dysgu ac yn ystod y cyfnodau clo COVID niferus aeth Lewis a'i ofalydd yn anhygoel o ynysig ac unig. Roedd hi'n amlwg fod y gofalydd wedi cyrraedd pen ei thennyn ond roedd wedi gwrthod cyfnod seibiant cyn ymuno â Mockingbird gan ei bod yn pryderu na fyddai'n gallu ffurfio perthynas gyda gofalydd arall neu na fyddai'n ymdopi'n dda o gael ei wahanu oddi wrth ei ofalydd arferol.

Fe ddechreuon ni dreulio amser gyda Lewis yn ei gartref i ddod i'w adnabod ac i ddysgu am ei anghenion ac am y pethau y mae'n eu mwynhau. Yr wythnos diwethaf daeth Lewis ar ei ymweliad cysgu drosodd Mockingbird cyntaf; roedden ni wedi cael ei hoff ffilm i'w wyllo ac fe ddilynnon ni ei drefn mynd i'r gwely. Aeth popeth yn dda iawn! Mae'r gofalydd maeth wedi dweud ei bod yn teimlo'n llai dan straen ar ôl cael diwrnod i'w hun ac yn teimlo'n dawel ei meddwl bod Lewis yn cael gofal gan bobl yr oedd yn eu hadnabod, a'i fod wedi mwynhau ei hun wrth gysgu drosodd.

Gofalydd cartref hwb

TACH 2021

Fe es i ar fy sesiwn cymdeithasol Mockingbird cyntaf y mis yma. Mae'n gymaint o gysur i wybod bod cefnogaeth, cymorth a chyngor ar gael os oes angen. Yn enwedig gan fy mod i'n ofalydd sengl a dydy teulu ddim bob amser yn ein cefnogi. Diolch o galon i bawb. Gofalydd atodol

Rydw i wrth fy modd gyda'r fforymau; maen nhw'n llawn gwybodaeth gyda syniadau gwych gan ofalwyr hwb eraill. Mae'n wych gallu rhannu profiadau a siarad gyda phobl eraill am faterion amrywiol yn cynnwys y gweithgareddau sy'n cael eu rhedeg gan ofalwyr cartrefi hwb ac ymgysylltu â phobl ifanc. Gofalydd cartref hwb

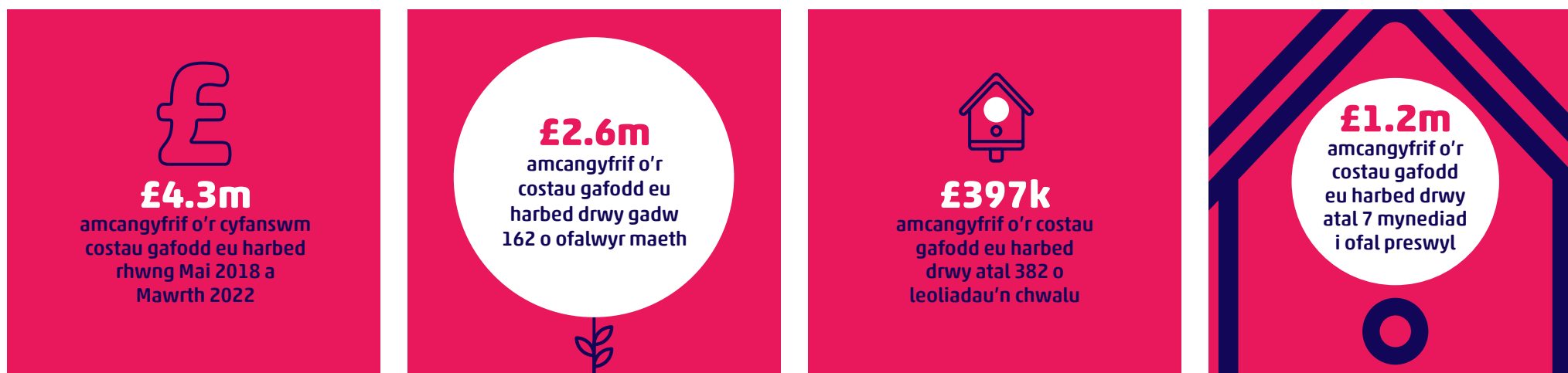
Mae'r cyfeillgarwch sy'n cael ei ffurfio rhwng ein plant yn amhrisiadwy; byddan nhw'n para drwy gydol eu bywydau ifanc. Gofalydd cartref hwb

System gynaliadwy

Mae Mockingbird yn fodel buddsoddi er mwyn cynilo. Cafodd 12 o wasanaethau eu gwerthuso'n annibynnol rhwng 2017 a 2020 gan ganfod bod arbediad o 99 ceiniog wedi bod am bob £1 gafodd ei fuddsoddi yn y rhaglen gan wasanaeth maethu.

Darllenwch y gwerthusiad annibynnol llawn am 2017 – 2020 fan hyn.

Mae'r ffeithluniau isod yn dangos amcangyfrif o'r costau cronol gafodd eu hosgoi gan ddefnyddio data a gasglwyd rhwng 2018 a 2022. Mae'r rhaglen wedi tyfu bob blwyddyn a bydd rhai gofalwyr ategol a phlant a phobl ifanc wedi ymuno neu adael mewn blwyddyn benodol neu wedi parhau i gymryd rhan dros nifer o flynyddoedd.



RHAG 2021

Rydw i wrth fy modd yn mynd i'r cartref hwb. Rydyn ni'n cael cysgu drosodd a gwneud pethau, chwarae gemau a'r wythnos yma fe ges i ddewis ein cinio. Rydyn ni'n cael partion hefyd. Fy hoff beth oedd adeg y Nadolig pan gawson ni weld Siôn Corn a chael lot o fwyd parti. Mae'r hwb yn anhygoel. Dwi wedi gwneud ffrindiau yno hefyd a dwi'n eu hoffi nhw. Person Ifanc

ION 2022

Y mis yma cafodd gofalwyr ein cartref hwb Covid. Roedd hi'n wych gweld sut y gwnaeth y clwstwr cyfan ddod at ei gilydd gan gynnig cefnogaeth ymarferol ac emosiynol i ofalwyr y cartref hwb ac i'w gilydd, yn union fel y dylai teulu estynedig ei wneud. Gweithiwr Cyswllt



Y Rhwydwaith Maethu yw prif elusen faethu'r DU. Ni yw'r rhwydwaith hanfodol ar gyfer maethu, gan ddod â phawb sy'n rhan o ofal maeth at ei gilydd.

Rydyn ni'n cefnogi gofawyr maeth i drawsnewid bywydau plant ac yn gweithio gyda gwasanaethau maeth a'r sector ehangach i ddatblygu ac i rannu arfer gorau.

Rydyn ni'n gweithio i sicrhau fod pobl plentyn a pherson ifanc sy'n cael ei faethu yn cael profiad o fywyd teuluol sefydlog ac rydyn ni'n angerddol am y gwahaniaeth y mae gofal maeth yn ei wneud. Rydyn ni'n hyrwyddo maethu ac yn ceisio creu newid hanfodol er mwyn i ofal maeth fod y gorau y gall fod.

 [thefosteringnetwork](https://www.facebook.com/thefosteringnetwork)

 [@fosteringnet](https://twitter.com/fosteringnet)

 [@thefosteringnetwork](https://www.instagram.com/thefosteringnetwork)

thefosteringnetwork.org.uk

Swyddfa Gofrestredig 87 Blackfriars Road, Llundain SE1 8HA

Elusen gofrestredig yng Nghymru a Lloegr rhif 280852 ac yn yr Alban SC039338

Cofrestrwyd yng Nghymru a Lloegr yn gwmni cyfyngedig rhif 1507277 Rhif cofrestru TAW 231 6335 90